



## Dodatek č. 3

### ke smlouvě

#### o zabezpečení obsluhy sběrných míst pro odběr nebezpečných složek komunálního odpadu a velkoobjemového odpadu

Zhotovitel:

**KOVOŠROT GROUP CZ a.s.** (právní nástupce společnosti Severočeské sběrné suroviny a.s.)

Se sídlem: Děčín, Papírnická 604/3, PSČ: 405 02

Zastoupená prokuristy Ing. Dagmar Horskou a Ing. Petrem Hlaváčkem

IČ: 286 74 286

Bankovní spojení: Komerční banka, a.s., číslo účtu: 2501431/0100

a

Objednatel:

**Město Roudnice nad Labem**, IČ:00264334, DIČ CZ 00264334

se sídlem : Karlovo náměstí 21,413 01 Roudnice nad Labem

zastoupené: Vladimírem Urbanem, starostou

Michalem Cihlou, místostarostou

Bankovní spojení: Komerční banka a.s. č.ú: 94-3484530297/0100

## I.

### Předmět dodatku

Smluvní strany uzavírají, dle článku VI. Další ujednání, Dodatek č. 3 ke smlouvě o zabezpečení obsluhy sběrných míst pro odběr nebezpečných složek komunálního odpadu a velkoobjemového odpadu ze dne 16. 4. 2004 v tomto rozsahu:

1) Článek I. Účel smlouvy, nově zní:

Zhotovitel zabezpečí touto smlouvou pro objednatele sběr nebezpečných složek komunálního odpadu od obyvatel města.

Sběr níže uvedeného odpadu bude uskutečňován v určeném prostoru výkupny Žižkova 766, 413 01 Roudnice nad Labem, ve dnech pondělí až sobota, z toho v Po – Pá 8:30 - 16:00 (s přestávkou na oběd 12:00 – 12:30), sobota 8:00 – 12:00, (televize, lednice, malá hrající a nehrající technika, zpětně odebrané baterie, použité světelné zdroje, sklo, směsný plast a nebezpečné odpady)

Nedílnou součástí této smlouvy je příloha č. 2 Seznam shromažďovaných nebezpečných složek komunálního odpadu.

- 2) Článek II. Předmět smlouvy, bod 1) nově zní:
  - Zhotovitel je povinen zabezpečit po celou dobu trvání této smlouvy obsluhu sběrného místa pro odběr nebezpečných složek komunálního odpadu zaměstnancem společnosti KOVOŠROT GROUP CZ a.s. Specifikace povinností zaměstnance je uvedena v příloze č. 1 této smlouvy.
- 3) Článek IV: Ujednání o ceně, způsob úhrady, bod 1) nově zní:
  - Cena za služby, poskytované zhotovitelem ve prospěch objednatele v souladu s ustanovením článku II. této smlouvy, je stanovena dohodou smluvních stran na částku 1.200,- Kč (slovy dvanáctset korun českých) ročně + DPH dle zákonem předepsané výše.
- 4) Článek IV: Ujednání o ceně, způsob úhrady, body (odstavce) 3) a 4) z dodatku č. 2 se ruší
- 5) Přílohou tohoto dodatku č.3 jsou aktualizované Přílohy č.1 a č.2

## II.

### Ostatní ustanovení

Ostatní články a odstavce Smlouvy o zabezpečení obsluhy sběrných míst pro odběr nebezpečných složek komunálního odpadu a velkoobjemového odpadu ze dne 16.4.2004 ve znění Dodatku č.2 zůstávají tímto Dodatkem nedotčena, nezměněna a v platnosti.

## III.

### Doložka

Obec touto doložkou osvědčuje ve smyslu ust. § 41 zákona č. 182/2000 Sb., o obcích, v platném znění, že uzavřením tohoto dodatku za podmínek v něm uvedených, bylo řádně projednáno na jednání Rady města Roudnice nad Labem a následně jeho obsah odsouhlasen usnesením č. 727 ze dne 11.10.11 a jsou tak splněny všechny zákonné podmínky pro platnost tohoto právního úkonu obce.

## IV.

### Závěrečná ustanovení

- 1) Tento dodatek ke smlouvě o zabezpečení obsluhy sběrných míst pro odběr nebezpečných složek komunálního odpadu a velkoobjemového odpadu ze dne 16. 4. 2004 nabývá platnosti dnem podpisu oběma smluvními stranami a účinnosti dnem 1.11.2011.
- 2) Tento dodatek je vyhotoven ve dvou stejnopisech, každý s platností originálu, z nichž obec obdrží jeden stejnopis a provozovatel kolektivního systému jeden stejnopis.
- 3) Smluvní strany prohlašují, že si tento dodatek před jeho podpisem přečetly, že byl uzavřen po vzájemném projednání podle jejich pravé a svobodné vůle a že se na jeho obsahu dohodly určitě, vážně a srozumitelně, nikoli v tísní za nápadně nevýhodných podmínek. Autentičnost tohoto dodatku potvrzují smluvní strany svými vlastnoručními podpisy.



V Děčíně dne 10.10.2011



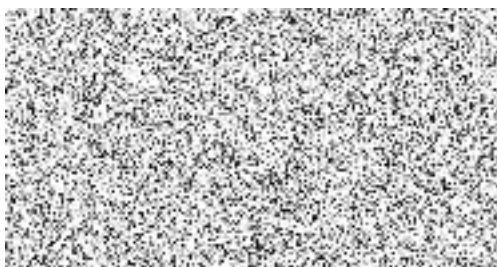
Ing. Dagmar Horskou

prokurista



Ing. Petrem Hlaváčkem

prokurista



V Roudnici nad Labem dne



Vladimír Urban

starosta města



Michal Cihla

místostarosta města



## Příloha č. 1

### Povinnosti obsluhy sběrného dvora

---

K zabezpečení obsluhy sběrného dvora pro odběr nebezpečných složek komunálního odpadu.

-obsluha je povinna vést evidenci osob, které přinesly nebezpečný odpad do sběrného dvora, a to zvláště dle jednotlivých druhů odpadu (jméno, příjmení, bydliště a číslo OP, dle předloženého OP)

-obsluha je povinna přijímat nebezpečný odpad pouze od obyvatel specifikovaných v článku I. Bodě 2 smlouvy, jejichž trvalý pobyt je povinna ověřit podle dokladů totožnosti: odpad je přijímán zdarma.

-obsluha zajistí uskladnění odpadu dle provozního řádu vypracovaného KOVOŠROTEM GROUP CZ a.s.

-obsluha sběrného dvora na vyžádání předloží pracovníku městského úřadu doklady o vedené evidenci.

V Děčíně dne 10.10.2011

dne

.....  
Ing. Dagmar Horskou  
prok.

.....  
Ing. Petrem Hlaváčkem  
prokurista

..... / Roudnici nad Labem

.....  
Vladimír Urban  
starosta města

.....  
Miroslav Cihla  
místostarosta města



Příloha č. 2

Seznam shromažďovaných nebezpečných složek komunálního odpadu

Kód odpadu	16 01 07 Olejové filtry	Kategorie N
Kód odpadu	15 01 02 Plastové obaly – znečištěné	Kategorie N
Kód odpadu	15 01 04 Kovové obaly – znečištěné	Kategorie N
Kód odpadu	20 01 26 Olej a tuk neuvedený pod č. 20 01 25	Kategorie N
Kód odpadu	20 01 13 Rozpouštědlo	Kategorie N
Kód odpadu	20 01 14 Kyselina	Kategorie N
Kód odpadu	20 01 15 Hydroxid	Kategorie N
Kód odpadu	20 01 33 Baterie a akumulátory. zařazené pod č. 16 06 01 16 06 02 nebo pod č. 16 06 03 a netříděné bat. a akumulátory obsahující tyto baterie	Kategorie N
Kód odpadu	20 01 27 Barvy, tiskařské barvy a pryskyřice obsahující nebezpečné látky	Kategorie N
Kód odpadu	13 02 05 Nechlorované minerální motorové, převodové a mazací oleje	Kategorie N
Kód odpadu	15 02 02 Absorpční činidla, filtrační materiály (včetně olejových filtrů jinak blíže neurčených), čisticí tkaniny a ochranné oděvy znečištěné nebezpečnými látkami	Kategorie N
Kód odpadu	16 01 21 Nebezpečné součástky neuvedené pod čísla 16 01 07 až 16 01 11 a 16 01 13 a 16 01 14	Kategorie N

Limity množství odpadu přijímaného zdarma

<u>Kód odpadu</u>	<u>Název odpadu</u>	<u>Stanovený limit</u>
20 01 02	Sklo	bez omezení
20 01 39	Plasty	bez omezení
Nebezpečné odpady dle této přílohy		bez omezení

